



# Rapport moral de l'Association L'EVEIL 2021

Présenté lors de l'Assemblée Générale  
du 30 juin 2022



# L'OBJET ET LES VALEURS DE L'ASSOCIATION

En liaison avec l'Union Nationale des Associations de Parents et Amis de personnes en situation de Handicap Mental, l'Association a pour buts :

- D'apporter aux personnes en situation de Handicap Mental et aux familles ayant un enfant, adolescent ou adulte en situation de Handicap Mental, l'appui moral et matériel dont elles ont besoin, de développer entre elles un esprit d'entraide et de solidarité et de les amener à participer activement à la vie associative.
- De favoriser l'accueil et l'écoute des nouveaux parents, assurer la pleine participation des familles et des personnes handicapées mentales à la vie sociale et citoyenne.
- De mettre en œuvre tous les moyens nécessaires au meilleur développement moral, physique et intellectuel des personnes en situation de Handicap Mental ; de promouvoir, de gérer, si nécessaire, tous les établissements et services indispensables pour favoriser leur plein épanouissement, par l'éducation, la formation, l'hébergement, l'insertion sociale et professionnelle, l'organisation de leur loisir.
- De développer des activités commerciales directes et/ou de sous-traitance conformes aux objectifs des E.S.A.T. (et des entreprises Adaptées), ainsi que toutes autres activités qui seraient prévues par la loi pour l'aide aux personnes en situation de Handicap.
- De défendre les intérêts moraux, matériels et financiers des personnes en situation de Handicap Mental auprès des élus, des commissions, des autorités, etc...
- D'informer régulièrement les élus, les autorités, les médias, d'organiser toute manifestation destinée à développer l'influence du mouvement dans le respect des buts de l'association.
- D'établir sur le plan local des liaisons et partenariats avec les autres organismes, associations et établissements d'enseignement qui œuvrent en faveur personnes en situation de Handicap, quelle que soit la nature du handicap.



## LE MOT DE LA PRESIDENTE

Véronique Cuvillier-Lugarini

Mon poste de Présidente me désigne pour introduire cette Assemblée Générale ; je représente le Conseil d'Administration.

L'assemblée générale est le moment de vous rendre compte de la gestion et de la vie associative au cours de l'année écoulée. Il s'agit également d'un moment fort et indispensable pour sa continuité, le bilan de l'année écoulée portera sur les activités et résultats de chaque entité.

Le conseil d'administration s'est réuni régulièrement au cours de l'année 2021 et a pu ainsi aborder les affaires courantes mais aussi les perspectives d'avenir de l'association.

Deux sujets étaient particulièrement présents au cours de cette année, il s'agit de la reconstruction de l'IME et de l'agrément du siège.

La transformation de l'offre de service a pu débuter au sein de l'EVEIL avec des premiers travaux conduits en 2021 sur l'IME. Nous nous félicitons dans notre bilan 2021 d'avoir pu ouvrir une unité d'enseignement externalisée autisme. Cette création de service marque le début de l'évolution indispensable de notre partenariat avec l'éducation nationale.

Nous nous félicitons également d'avoir été entendus par la Collectivité De Corse dans nos demandes d'extensions de places pour adultes au Foyer A Sulana mais aussi de besoins de places adaptées aux personnes handicapées vieillissantes. Les équipes qui ont participé aux groupes de travail ont pu faire inscrire ces actions incontournables au schéma de l'autonomie.

Avant de passer la parole à la secrétaire de l'association pour la présentation du rapport d'activités, je voudrais, au nom du conseil d'administration, vous témoigner de notre reconnaissance.

Nos premiers remerciements vont vers les familles pour leur confiance, leur bienveillance et leur patience qui ont été mises à rude épreuve pendant cette pandémie.

Nous remercions aussi et surtout les personnes que nous accueillons qui nous donnent la force de continuer nos combats pour une meilleure qualité de vie dans nos établissements.

Nos remerciements iront aussi à tous nos salariés sans lesquels rien ne serait possible, à leurs cadres, à tous les directeurs ainsi qu'à notre Directrice Générale Patricia BECK

Un grand merci à nos adhérents et nos donateurs qui cette année ont fait preuve de générosité par leur contribution financière.

Nous remercions également toutes les mairies qui nous apportent des aides financières dans nos projets.

Sans oublier nos financeurs : ARS et CDC et également la CPAM pour nous soutenir dans nos projets.



Un grand merci également à notre Commissaire aux comptes et notre expert - comptable pour leur investissement et leurs conseils.

Merci à notre prestataire informatique qui a fait preuve d'une grande disponibilité et de professionnalisme.

Nous avons une pensée pour les personnes qui nous ont quitté cette année et souhaitons également un bon rétablissement aux personnes souffrantes.

Le CA m'a confié la représentation de notre Association à l'UNAPEI au national et récemment en région PACAC. Aussi remerciements aux membres du Conseil d'administration pour leur assiduité et leur confiance, Merci pour leur investissement et leur soutien dans toutes nos démarches et ce n'est pas fini !!!!

Cet investissement dans ces instances me permet d'échanger, de développer, de défendre et d'informer au sein de notre Association.



# Rapport d'activités 2021



En 2021, nous avons  
accompagné **279** personnes



**67** enfants

dont 8 enfants en UEEA

Unité d'Enseignement Élémentaire Autisme



**212** adultes

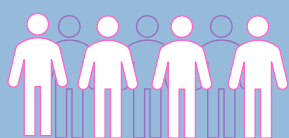
dont **14** jeunes adultes

relevant de

l'amendement creton



Au 31/12/2021, **187** professionnels  
qui accompagnent ...



**43** hommes



**144** femmes

**17** embauches en CDI

**19** départs



En 2021, bien que la première vague de COVID fût dépassée, que les principaux protocoles étaient en place, les établissements ont continué de gérer la crise sanitaire. Vagues successives, confinements, campagne vaccinale, clusters, fort absentéisme, difficultés de recrutements, telles ont été les principales préoccupations qui se sont ajoutées au quotidien de l'association et de ses établissements.

Le manque de perspectives a rendu difficile le pilotage de la progression des projets de l'association. Ce manque de perspectives tenait bien sûr à la période que nous traversons mais, s'ajoutait à cela, l'absence d'avancée sur les principaux dossiers devant permettre à l'EVEIL de se repositionner favorablement dans un contexte de mutation du secteur. La reconstruction de l'IME et la négociation du CPOM déposé en 2020 n'ont en effet pas connu d'avancée empêchant de fait l'association de formaliser les contours d'une offre plus respectueuse des besoins des usagers et de leurs familles.

**Malgré ces nombreux freins à l'évolution, en s'appuyant sur son expertise et sur l'engagement de ses professionnels, l'Association a continué de faire face, avançant malgré tout le travail de reconfiguration des modalités d'accompagnement annoncé dans le contrat pluriannuel d'objectifs et de moyens.**



En 2021, nous avons créé **8 places en école ordinaire**

En 2021, le siège a piloté des **activités transversales**

Initiées et pilotées depuis le siège, ce sont **tous les établissements qui se sont mobilisés**



**Le challenge Bientraitance**

Ce challenge inter-établissement s'est fait autour de 4 thématiques permettant in fine de :

- Proposer des activités d'animation, culturelles et de loisirs plus modernes et plus innovantes
- D'ouvrir l'établissement sur l'extérieur et à l'extérieur,
- Faire entrer les nouvelles technologies dans les établissements
- Prendre soin du cadre de vie et le faire évoluer

IME SESSAD CENTRE FLORI	
THEMATIQUE <i>Indiquer le n° de la thématique concernée</i>	PROJET <i>Nom du projet</i>
Pour des activités d'animation culturelles et de loisirs plus modernes et plus innovantes	Des fresques pour rendre heureux
	Nettoyage des plages
	Monts et EVEIL
	Massages, toucher, détente
	L'EVEIL en lumières
	Un autre regard
Prendre soin du cadre de vie, et le faire évoluer	Baptêmes
	Jardin sensoriel / espace détente
	Parcours sensoriel
	Réfection du gymnase
Faire entrer les nouvelles technologies dans les établissements	Décoration de la salle repas section Polyhandicap
	Des tablettes pour communiquer
Ouvrir l'établissement à l'extérieur et sur l'extérieur	Des créations pour l'inclusion

Foyer A SULANA	
THEMATIQUE <i>Indiquer le n° de la thématique concernée</i>	PROJET <i>Nom du projet</i>
Pour des activités d'animation culturelles et de loisirs plus modernes et plus innovantes	Théâtre ! (SAJ)
	Découverte et Eveil des sens
	Ciné Club
	Reconnaissance et cuisine des plantes sauvages
	Karaté (FH)
	Conteurs d'histoires
	Relaxation – Découverte et éveil des sens (SAJ)
	Création d'un potager (FH)
Prendre soin du cadre de vie, et le faire évoluer	Aménagement Toit Terrasse
	L'Atelier du Foyer A SULANA
Faire entrer les nouvelles technologies dans les établissements	Exposition dans une galerie des œuvres de l'Atelier du Foyer A SULANA
	Echange autour de la danse africaine
Ouvrir l'établissement à l'extérieur et sur l'extérieur	





ESAT L'ATELIER	
THEMATIQUE <i>Indiquer le n° de la thématique concernée</i>	PROJET <i>Nom du projet</i>
Pour des activités d'animation culturelles et de loisirs plus modernes et plus innovantes	Journées portes ouvertes
	Randonnées adaptées
	Découverte des métiers et lieux de production
	PSCI
	Visites de musées et du centre historique de Bastia
Prendre soin du cadre de vie, et le faire évoluer	Equitation
	Entretien régulier peintures ESAT
	Renouvellement vestiaires TH
	Insonorisation espace cafeteria
	Création d'un roomservice au sein de l'ESAT (Période COVID)
Faire entrer les nouvelles technologies dans les établissements	Création et déploiement d'un Blog
	Informatisation des prises de commandes à la cafétéria
Ouvrir l'établissement à l'extérieur et sur l'extérieur	Participation au Festival d'Angoulême



FAM RESIDENCE CARLINA	
THEMATIQUE <i>Indiquer le n° de la thématique concernée</i>	PROJET <i>Nom du projet</i>
Pour des activités d'animation culturelles et de loisirs plus modernes et plus innovantes	Album Scrapbooking – Carnet de voyage
	Pédagogie Montessori
	Création bijoux
	Prise en charge holistique par la Wii
	La Gazette du FAM
	Mosaïque en Fresque
	Evasion à vélo
	Ce tout créé d'un rien - Kermesse
	Donner une seconde vie aux objets : Vide grenier
	L'Eveil des sens
Prendre soin du cadre de vie, et le faire évoluer	Potager sur pied
	L'arboriculture fruitière
	Améliorer l'environnement et l'accueil des personnes accompagnées (Semi-internat)
	Partage et convivialité autour de la table
	« Fan de »
	En toute intimité
	Je recycle et je crée
	Un air de zénitude
	Création d'objet via une imprimante 3D
Faire entrer les nouvelles technologies dans les établissements	Carlina 2.0
Ouvrir l'établissement à l'extérieur et sur l'extérieur	Rencontre intergénérationnelle /Action en faveur de l'environnement
	Loto bingo

	Thématique n°1 Pour des activités d'animation culturelles et de loisirs plus modernes et plus innovantes	Thématique n°2 Prendre soin du cadre de vie, et le faire évoluer	Thématique n°3 Faire entrer les nouvelles technologies dans les établissements	Thématique n°4 Ouvrir l'établissement sur l'extérieur et à l'extérieur
Nombre de propositions validées au 19/01/2022	29	19	6	6

**Soit: 60 propositions**



## Le projet Photos et le rafraîchissement du **site internet**

Le siège a également réuni les usagers et les équipes des établissements autour d'un projet photos. L'objectif initial, était de dynamiser le site internet par des supports visuels plus représentatifs de la vie des établissements. Afin d'en faire une activité qui puisse bénéficier directement aux résidents, le projet a été travaillé avec la photographe et a ainsi été mené à travers différents ateliers au cours desquels les résidents pouvaient eux-mêmes s'initier à la prise de vue.

## ACTIVITES PAR SITE

### SIEGE

En 2021, les activités du siège ont encore été marquées par de longues périodes de télétravail. Malgré cette situation, l'ensemble des activités habituelles du siège ont pu être correctement menées. Cette continuité d'activité des fonctions ressources aura été rendue possible, au-delà de la disposition légale, par la capacité opérationnelle donnée à l'équipe du siège de pouvoir travailler à distance.

Nous relevons également que cette situation n'a pas empêché la poursuite de l'amélioration des pratiques.

### ACTIVITES DU SIEGE PAR DOMAINE

#### GARANTIR LA SECURITE DE L'ORGANISME GESTIONNAIRE

- Le siège a pu soutenir le conseil d'administration en participant à la conformité des déclarations, enregistrements, Préparation des instances légales et autres communications afférentes
- Apport d'éléments d'éclairage pour faciliter les prises de décisions
- Soutien à l'organisation des instances
- Gestion des adhésions, des demandes de subventions

#### ASSURER LA SECURITE DES USAGERS ET DES PROFESSIONNELS

- **Appui aux établissements en matière de revue de protocoles divers et particulièrement des protocoles et procédures liées au COVID et au suivi vaccinal**
- Veille continue sur les évolutions réglementaires afin d'assurer à chacun le bon niveau d'information (direction, managers, salariés, représentants des salariés)
- Suivi de l'application des obligations en matière de sécurité

#### FAIRE PROGRESSER LA LIGNE QUALITE

- Poursuite de réunions inter établissements
- Elaboration d'un plan de formation tenant compte des besoins de montée en compétence des structures
- **Elaboration d'outils en facile à lire et à comprendre « FALC »**
- **Evaluations internes FAM / SESSAD**
- **Alimentation et évolution du site internet / Projet photo**



- **Challenge Qualité – Bientraitance**
- Appui des établissements sur la gestion COVID
- **Suivi de l'obligation vaccinale des professionnels**
- Sensibilisation à la déclaration des événements indésirables et utilisation du logiciel YES

## **ASSURER LA GESTION FINANCIERE ET COMPTABLE**

- ✓ **Poursuite de l'absorption des retards pris en comptabilité au cours des années de difficultés connues par l'association**
- ✓ Mise en ligne du suivi budgétaire des établissements
- ✓ Progression du pointage des indemnités journalières de maladie et de prévoyance en lien avec le service paie
- ✓ **Elaboration et dépôt du dossier d'autorisation du siège**

## **ASSURER UNE GESTION DES RH CONFORME A LA REGLEMENTATION**

- ✓ **Mise en place d'entretiens annuels au niveau du siège**
- ✓ Mise à jour des entretiens professionnels et entretiens de bilan
- ✓ Mise en place de **formations inter établissements**
- ✓ **Animation d'un atelier RH à l'attention des directeurs sur la thématique de la formation**
- ✓ Formation « panorama de la CCN 66 » pour une assistante RH
- ✓ Mise en place de documentation sociale, (abonnement)
- ✓ Mise en place et alimentation régulière de la base de données juridiques

## **GARANTIR LA STABILITE, LA PERENNITE ET LE DEVELOPPEMENT DES ACTIVITES DES DIFFERENTS ETABLISSEMENTS**

- ✓ **Soutien de l'IME dans la réponse à deux appels à projets. L'un d'entre eux a été obtenu, il s'agit de l'Unité d'Enseignement Externalisée Autisme déployée en octobre 2021 au sein d'une école de Biguglia**
- ✓ **Soutien à l'IME dans la consolidation de l'équipe de cadres et l'amorce de démarche de transformation de l'offre**
- ✓ **Dossier de construction IME**

## **ASSURER LA RELATION AVEC LES PARTENAIRES**

- ✓ **Instauration d'un partenariat avec l'éducation nationale**
- ✓ **Signature d'un partenariat avec le service de psychiatrie de l'hôpital de Bastia, permettant ainsi au FAM et à l'IME de bénéficier de l'intervention d'un psychiatre**



✓ **Participation active à l'élaboration du schéma autonomie**

## ASSURER LA RELATION AVEC LES REPRESENTANTS DU PERSONNEL

- ✓ Tenue des réunions de NAO sans signature d'accord
- ✓ 11 réunions du CSE
- ✓ 4 réunions de la CSSCT

## ESAT

L'année 2021 reste empreinte par la crise sanitaire liée au coronavirus. Cependant, l'organisation mise en place et l'arrivée du vaccin ont permis d'offrir à l'ensemble des travailleurs un accueil continu et une poursuite de leurs activités sociales et professionnelles, sans rupture d'accompagnement, dans un environnement sanitaire sécurisé.

Certains travailleurs et professionnels n'ont pas échappé à la COVID 19. Le strict respect des protocoles en place et le professionnalisme des équipes ont permis une gestion sereine permettant d'en limiter la propagation et l'impact sur le fonctionnement.

Ce climat sanitaire apaisé a permis aux équipes éducatives de reprendre les initiatives engagées dans l'amélioration des pratiques et des procédures en place. L'essentiel des travaux ont visé à améliorer les taux d'occupation, adapter l'offre de service à l'évolution des profils accueillis, ou à encore favoriser l'inclusion. Ces grands axes sont également des objectifs majeurs des fiches actions déposées au CPOM en 2020, et les actions engagées laissent déjà apparaître, cette année, des résultats positifs encourageant leur poursuite.

En effet, les travaux de fluidification des procédures d'entrée sortie, le déploiement de via trajectoire, la création de partenariats, la participation au repérage de TED/TSA ... sont autant d'actions menées en 2021 pour répondre à ces objectifs qui permettent d'afficher, par exemple des augmentations :

- Du nombre de travailleurs accueillis,
- Du taux d'activité,
- Du nombre de mises à disposition en milieu ordinaire.

Les services commerciaux, confrontés de leur côté au ralentissement économique induit par la crise sanitaire, ont œuvré à améliorer la qualité des prestations de service, et à maintenir voire développer un niveau de commande nécessaire à la viabilité de la structure, à son équilibre financier ; mais aussi et surtout à la possibilité d'offrir à chaque travailleur une réelle activité professionnelle.



En parallèle, les services administratifs ont poursuivi le développement et le déploiement d'outils et de procédures de gestion, afin de satisfaire au mieux les exigences de sécurité et de rigueur dans l'administration et la gestion de l'établissement.

## FOYER A SULANA

A l'instar de l'ESAT, le foyer a été affecté par des cas de COVID qui ont été bien gérés.

L'ensemble des travaux entamés pour faire évoluer l'offre de service et la qualité de l'accompagnement ont pu être poursuivis. Les équipes éducatives sont restées mobilisées pour développer des projets d'activités sociales et culturelles, de maintien et de développement de l'autonomie, de prévention de la santé ; permettant ainsi de contribuer aux politiques de recherche d'amélioration constante du bien-être et de l'épanouissement des usagers.

L'ensemble des professionnels est resté également très impliqué pour poursuivre les initiatives engagées dans l'évolution de l'offre de service, avec 3 axes principaux que sont :

- L'amélioration des taux d'occupation,
- L'adaptation de l'offre à l'évolution des profils accueillis, ou encore
- Le développement de l'inclusion.

A travers cette dynamique et ces travaux menés en équipe pluridisciplinaire, l'établissement et l'association visent également à répondre aux attentes et objectifs du schéma régional de l'autonomie, pour lequel elle a participé aux travaux d'élaboration durant cette année 2021.

L'ensemble de ces actions guidées par le souci de maintenir et améliorer au quotidien la qualité d'accompagnement proposée aux usagers se décline toujours dans un souci de maintien d'un équilibre budgétaire, retrouvé et assuré depuis ces trois dernières années.

## FAM CARLINA

Début avril et après la campagne de vaccination, le FAM a pu assouplir à nouveau les mesures en proposant les sorties week-ends ; les visites des proches en chambre...

L'année 2021 a été ponctuée par un ensemble d'activités :

- Les activités d'autonomie de la vie quotidienne,
- Les activités sportives (Gym douce ; sport adaptés, marches...),
- Les activités ludiques et manuelles (Album scrapbooking ateliers créations...),
- Les activités bien-être et estime de soi (Esthétique, coiffeur...) ou encore,
- Des sorties culturelles et de loisirs ainsi que des événements festifs (Noël, anniversaires des résidents...).





Le challenge Bientraitance a permis aux équipes de proposer de nombreux projets.

Dans le cadre d'un partenariat signé entre l'hôpital de Bastia, l'équipe soignante a été renforcée par l'arrivée d'un médecin psychiatre et d'un médecin rééducateur fonctionnel.

Le bilan d'activité 2021 de la psychomotricienne fait état de 682 de prises en charge individuelles. Afin de renforcer la qualité de l'accompagnement des résidents, le FAM a également fait appel à un ergothérapeute pour l'étude des besoins en équipements et aménagements.

Le FAM a conduit son évaluation interne avec un comité de pilotage composé d'une équipe pluridisciplinaire. L'évaluation a été conduite via le progiciel Arsène du CREAI. Cette démarche a permis de faire une photographie de l'organisation et du fonctionnement de l'établissement.

Le résultat final a donné lieu à 60 objectifs inscrits au plan d'amélioration de la qualité.

Sur le dernier semestre de l'année, le FAM a procédé à trois nouvelles admissions. La liste d'attente était de 15 personnes à fin 2021.

## IME/SESSAD

- Ouverture de l'UEEA
- Formation à l'attention de l'ensemble des salariés de l'IME SESSAD Centre Flori dans le cadre d'une sensibilisation à un fonctionnement en Dispositif intégré.
- Challenge Bientraitance Inter-établissements autour de 4 thématiques (« Pour des activités d'animation culturelles et de loisirs plus modernes et plus innovantes » ; « Prendre soin du cadre de vie et le faire évoluer » ; « Faire entrer les nouvelles technologies dans les établissements » ; « Ouvrir l'établissement sur l'extérieur et à l'extérieur ») a permis de faire émerger et de mettre en œuvre des activités innovantes en s'inscrivant dans les Recommandations de Bonnes Pratiques Professionnelles (RBPP) de la haute Autorité de Santé (HAS), comme par exemple
  - Réalisation de fresques murales
  - Action écologique et environnementale avec la participation au nettoyage des plages
  - Randonnée « Monts et Eveil » avec notamment l'utilisation d'une joëlette pour permettre à un enfant polyhandicap de participer à la sortie.
  - ...



Mais l'année 2021 a avant tout été marquée par la situation sanitaire avec plusieurs épisodes épidémiques dont une période « cluster ». Dans le respect de l'application des différents protocoles sanitaires, l'IME a su se mobiliser afin de garantir un accueil au plus près des besoins des enfants.

## **VOTE DU RAPPORT D'ACTIVITES**



# Rapport de gestion financière de 2021



# LE RAPPORT DE GESTION FINANCIERE DE 2021

Présenté à l'assemblée générale en date du 30 juin 2022.

Chères adhérentes, Chers adhérents, Mesdames, Messieurs,

Nous avons l'honneur de vous rendre compte de la gestion, de la situation financière et des résultats de notre association ADAPEI DE HAUTE CORSE pour l'exercice 2021 conformément à l'article 11-3 de nos statuts.

Le bilan, le compte de résultat et l'annexe de l'exercice 2021 sont la traduction financière des activités concourant à l'objet de notre association.

Ces états financiers consolidés sont l'agrégat des 8 centres comptables :

- IME Centre FLORI,
- SESSAD,
- ESAT L'ATELIER : fonctionnement et production,
- Foyer A SULANA,
- FAM Résidence CARLINA,
- Siège de l'association,
- L'Association, dans le cadre de ses activités propres.

## LA STRUCTURE FINANCIERE ET PATRIMONIALE DE L'ASSOCIATION

✓ L'actif du Bilan représente le patrimoine de l'association qui se décompose ainsi :

La valeur nette comptable de notre actif immobilisé est passée de 4 213 874 € à fin 2020 à 3 830 687 € à fin 2021. Cette diminution est due aux dotations aux amortissements de l'exercice.

Nous avons investi pendant l'exercice 2021 une somme totale de 138 113€.

Les créances que nous détenons sont de 1 707 596 € en 2021 contre 1 793 490 € en 2020.

La trésorerie nette disponible s'élève 5 382 517 € à fin 2021.

✓ Le passif du Bilan, qui représente les ressources permettant de financer l'actif, présente une situation nette de 3 412 501 € composée :

- De fonds propres associatifs sans droit de reprise qui s'élèvent 501 536 €
- De réserves s'élevant à 2 982 868 € réparti comme suit :
  - Réserves pour projet de l'entité d'un montant de 850 166 €,
  - Les autres réserves, sous contrôle des financeurs pour un montant de 2 132 702 €.



- des reports-à-nouveau débiteurs s'élevant à -520 383 €
- du résultat comptable excédentaire de l'exercice : 448 661 €

Les subventions d'investissement s'élèvent à 3 391 645 €

Le montant des provisions règlementées s'élève à 854 450 € et le montant total des provisions et fonds dédiés est de 1 014 319 €.

Le montant des dettes s'élève à **2 304 748 €**, dont :

- la dette d'emprunts au 31 décembre 2021, de 670 349 € en baisse de 111 625 € par rapport à 2020.
- Les dettes fournisseurs à hauteur de 332 383 €,
- Les dettes fiscales et sociales à hauteur de 1 092 439 euros,
- Et les autres dettes à hauteur de 156 354 euros.

Les dépenses refusées par les autorités de tarifications et les déficits cumulés ont un impact sur les fonds propres de l'association correspondant à l'activité non-conventionnée, la gestion propre. Les dépenses rejetées viennent impacter ces fonds propres. Le principal risque, aujourd'hui, concerne, de manière structurelle, les frais de siège.

## L'EXPLOITATION DE L'EXERCICE 2021

Le premier élément porté à votre connaissance est le résultat comptable de l'ensemble des activités de l'EVEIL, le plus important, qui est excédentaire à hauteur de 448 661 € au lieu de 563 064 € en 2020.

Les affectations des résultats sous gestion contrôlée sont présentées aux autorités de tarification en Report à Nouveau.

Le montant des produits d'exploitation de l'association s'élève à 12 749 198 € en 2021. Ce montant comprend essentiellement les produits de la tarification pour 11 797 959 € contre 11 860 848 € en 2020.

Les cotisations s'élèvent à 6 060 € en 2021 contre 6 300 € en 2020.

Les salaires et charges patronales sont passés de 8 508 466 € en 2020 à 8 647 300 € en 2021 en augmentation de 138 834 € ; celles-ci représentent 69,5 % des charges d'exploitation.

Il a été constitué une dotation aux amortissements de 514 295 € en 2021 contre 520 205 € en 2020.

Au final, le résultat d'exploitation est bénéficiaire de 305 403 € et, compte tenu du résultat financier déficitaire de 10 079 € et du résultat exceptionnel excédentaire de 153 338€, le résultat final est bénéficiaire de 448 661 €.



Celui-ci recouvre des situations très diverses au niveau des établissements :

L'IME dégage un résultat déficitaire de -5 356 euros (en 2020 excédent de 185 103 €),

Le SESSAD a un résultat excédentaire de 49 701 € (en 2020 excédent de 21 308 €)

Le FAM a un résultat excédentaire de 131 083 € (en 2020 excédent de 33 736 €),

Le foyer A SULANA est excédentaire de 26 833 € (en 2020 excédent 98 797 €),

Le siège est déficitaire à hauteur de - 143 337 € (en 2020 déficit de - 85 419 €),

L'association dégage un excédent de 1 233 €,

Enfin l'ESAT Fonctionnement présente un résultat excédentaire de 252 087 € (en 2020 excédent de 174 636 €), alors que l'ESAT Production fait un bénéfice de 136 418 euros, stable par rapport à 2020.

Malgré les bons résultats enregistrés cette année, notamment au niveau de l'ESAT PRODUCTION, il ressort une situation financière propre de L'EVEIL encore délicate que nous espérons pouvoir régler au travers de l'augmentation du taux de couverture des frais de siège.

## EVENEMENTS SIGNIFICATIFS

L'exercice 2021 n'a pas connu réellement d'évènements significatifs susceptibles d'impacter les finances :

L'événement Covid-19 n'a pas eu d'impact significatif sur le patrimoine, la situation financière et les résultats de l'entreprise. Il convient toutefois de signaler le surcoût social lié à l'absentéisme COVID pour permettre le maintien de nos prestations, notamment au niveau de l'IME.

Il est également à noter la mise en place, en novembre 2021, de l'Unité d'Enseignement Externalisée Autiste avec 8 places et du financement correspondant par l'ARS.

## EVENEMENTS SURVENUS DEPUIS LA FIN DE L'EXERCICE

Globalement, ces années « COVID » restent des exercices d'attente, notamment par rapport aux négociations sur la création d'un nouvel IME.

Par ailleurs, selon les dernières informations reçues, une amélioration de la prise en compte des frais de siège devrait être négociée avec l'ARS et la CDC et nous espérons pouvoir les faire passer d'un taux de 4,47% à 4,89%, ce qui permettrait d'assurer, a priori, un équilibre.



## CONCLUSION

Nous vous invitons, après lecture des rapports présentés par votre Commissaire aux comptes, à adopter les états financiers de 2021 de l'association ADAPEI de Haute Corse et à approuver l'affectation des résultats de l'exercice au compte de report à nouveau.

Nous précisons que tous les documents comptables et financiers ont été mis à notre disposition. Que les responsables, Commissaire aux comptes, expert-comptable, Directeurs et tous les agents comptables et administratifs en soient remerciés.

Le Trésorier.





**PROPOSITION D'AFFECTATION DU RESULTAT DE L'EXERCICE 2021**

Résultat à affecter		Proposition d'affectation
• <b>A.D.A.P.E.I.</b>	<b>1 233 EUROS</b>	<b>Report à Nouveau 1 233€</b>
• <b>IME Centre FLORI</b>	<b>- 5 356 EUROS</b>	<b>Dépense pour Congés Payés 10 108€</b> <b>Report à Nouveau 4 752€</b>
• <b>SESSAD</b>	<b>49 701 EUROS</b>	<b>Dépense pour Congés Payés -2 780€</b> <b>Réserve d'Investissement 46 921€</b>
• <b>E.S.A.T. Fonctionnement</b>	<b>252 087 EUROS</b>	<b>Dépense pour Congés Payés -8 515€</b> <b>Report à Nouveau 53 118€</b> <b>Réserve d'Investissement 132 934€</b> <b>Réserve de Compensation 57 520€</b>
• <b>E.S.A.T. Production</b>	<b>136 418 EUROS</b>	<b>Report à Nouveau 136 418€</b>
• <b>Foyer A SULANA</b>	<b>26 833 EUROS</b>	<b>Dépense pour Congés Payés -5 482€</b> <b>Report à Nouveau 21 351€</b>
• <b>FAM Résidence Carlina</b>	<b>131 083 EUROS</b>	<b>Dépense pour Congés Payés -37 741€</b> <b>Report à Nouveau 16 893€</b> <b>Réserve d'Investissement 24 803€</b> <b>Réserve de Compensation 51 646€</b>
• <b>SIEGE</b>	<b>- 143 337 EUROS</b>	<b>Dépense pour Congés Payés -2 249€</b> <b>Report à Nouveau -145 586€</b>

Concernant les établissements, l'affectation des résultats sera conforme aux décisions des Autorités de Tarification.





# Rapport d'orientations 2022

# RAPPORT D'ORIENTATIONS

Nos **orientations pour 2022** et jusqu'à la prochaine Assemblée Générale sont issues du projet associatif et nous souhaitons vous faire valider :

ELABORER LE NOUVEAU PROJET ASSOCIATIF DE L'ADAPEI DE LA HAUTE-CORSE

POURSUIVRE LE TRAVAIL DE MODERNISATION ET D'ADAPTATION NOS OFFRES DE SERVICE ET DES INFRASTRUCTURES

POURSUIVRE LE DECLOISONNEMENT DES FONCTIONNEMENTS ET ACCENTUER L'HARMONISATION DES PRATIQUES

ACCENTUER LA COMMUNICATION INTERNE MAIS EGALEMENT EXTERNE POUR ÊTRE MIEUX RECONNUS DANS LE SECTEUR EN QUALITE D'ACTEUR INCONTOURNABLE

## VOTE DU RAPPORT D'ORIENTATIONS

